

YELLOW JACKET®

**Systeme de récupération de réfrigérant
universel non lubrifiés**

HORNET™ RecoverXLT®



**Guide d'utilisation et d'entretien
95760 et 95762**

**DES TAUX DE RÉCUPÉRATION JUSQU'À
25 % PLUS RAPIDES**

(Pour les numéros de série 22180065 et supérieurs)

(Français et l'allemand. Anglais et espagnol disponible à www.yellowjacket.com)

RevD

Table des matières

Page

Instructions générales relatives à la sécurité	2-3
Entretien et maintenance - Instruction de purge automatique	3
Procédure de redémarrage	3
Filtre d'aspiration	3
Guide d'utilisation de HORNET™ RecoverXLT®	4
Récupération directe de liquide ou de vapeur	4
Récupération par surpression	5
Conseils pratiques et techniques de récupération	6
Récupération du gaz à haute pression R-410A	6
Dépannage	7
Fiche technique	7-8
Diagrammes de câblage du HORNET™ RecoverXLT®	8
Localisation et liste des composants	9
Avis important à l'intention de l'acheteur	10
Informations relatives à la garantie	10

Instructions générales relatives à la sécurité

- 1) Apprenez à connaître votre équipement.** Lisez le guide d'utilisation et les étiquettes attachées à cet appareil. Familiarisez-vous avec les applications et les limitations, ainsi qu'avec les dangers potentiels spécifiques du **HORNET™ RecoverXLT®**.
- 2) Utilisez les tuyaux appropriés.** Servez-vous exclusivement de tuyaux conçus pour la manipulation de réfrigérants. Le tuyau doit être de la longueur minimale requise pour chaque opération et équipé d'un dispositif de fermeture (telle vane à boule) à son extrémité pour limiter les risques de fuites du réfrigérant dans l'atmosphère. Pour un résultat optimal, nous recommandons l'utilisation de canalisations de 3/8 po. **Les tuyaux YELLOW JACKET® sont conçus pour presque tous les types de réfrigérant. Adressez-vous à votre distributeur local pour tout renseignement complémentaire.**
- 3) Reliez à la terre tous les appareils.** Branchez le **HORNET™ RecoverXLT®** dans une prise correctement reliée à la terre à l'aide de la fiche appropriée.
- 4) Si le cordon d'alimentation détachable est endommagé,** il doit être remplacé par un cordon de fixation disponible auprès du fabricant ou du distributeur où vous avez effectué votre achat.
- 5) Si la douille d'alimentation est endommagée,** elle doit être remplacée par le fabricant ou le centre de service autorisé pour éviter tout danger.
- 6) N'effectuez pas de test de pression à l'air comprimé.** Il a été démontré que certains mélanges d'air et de réfrigérant sont combustibles à des pressions élevées.
- 7) Évitez les environnements dangereux.** Pour limiter au maximum l'exposition de l'opérateur aux produits, ne vous servez du **HORNET™ RecoverXLT®** que dans des endroits suffisamment aérés.
- La récupération doit toujours être effectuée dans des endroits bien ventilés. N'utilisez le **RecoverXLT®** que dans des endroits équipés d'un système de ventilation mécanique permettant le renouvellement de l'air au moins quatre fois par heure, ou disposez l'appareil à une distance de 50 cm du sol pendant l'utilisation.

Le **HORNET™ RecoverXLT®** ne doit pas être placé à proximité de récipients contenant de l'essence ou un autre liquide inflammable. Maintenez les produits réfrigérants à l'écart des flammes. La décomposition du réfrigérant en flamme produit du gaz phosgène. L'inhalation de ce gaz peut être mortelle.
- 8) Portez toujours des lunettes et des gants de protection.** Le port de ces équipements protège l'opérateur contre les engelures.
- 9) Prenez des précautions lors de la connexion et de la déconnexion.** Une utilisation inappropriée peut entraîner des brûlures causées par le produit réfrigérant (engelures). En cas de fuite importante, rendez-vous immédiatement dans un endroit bien aéré.
- 10) Débranchez la machine avant de procéder à sa maintenance.** Il existe des risques d'électrocution lors du démontage de l'appareil.
- 11) Faites réparer les composants endommagés.** Ne faites pas fonctionner le **HORNET™ RecoverXLT®** lorsque des pièces sont défectueuses. Remettez l'appareil en bon état avant de l'utiliser.
- 12) Utilisez les accessoires recommandés.** Suivez les instructions livrées avec les accessoires. L'utilisation d'accessoires inappropriés risque d'endommager l'équipement et d'entraîner des dangers.
- 13) N'utilisez le HORNET™ RecoverXLT® qu'avec les réfrigérants appropriés.** (veuillez vous reporter aux spécifications techniques pour une liste complète de réfrigérants compatibles avec l'appareil.)

- 14) **N'utiliser le HORNET™ RecoverXLT® que dans ses paramètres de conception.** Le HORNET™ RecoverXLT® est conçu pour fonctionner à des températures allant de 40 °F (4 °C) à 120 °F (49 °C). Cet appareil ne doit pas être utilisé dans un endroit humide.

Mise en garde : toutes les conduites de réfrigérant, les réservoirs de récupération, les tuyaux et les autres dispositifs contenant des produits réfrigérants et le HORNET™

RecoverXLT® doivent être manipulés comme s'ils étaient sous pression élevée. Lors de l'ouverture d'un récipient de réfrigérant, ouvrez lentement les vannes pour éviter de libérer du produit réfrigérant, en particulier si les vannes sont susceptibles d'être endommagées.

Pour limiter les risques d'incendie, N'UTILISEZ PAS une rallonge de plus de 25 pi (7,6 m) et d'un minimum de 16 AWG (1,276 mm²).

Entretien et maintenance

Instructions de purge automatique

La purge ou l'évacuation du HORNET™ RecoverXLT® est l'une des opérations les plus simples. Limitez les risques de contamination croisée et prolongez la vie du HORNET™ RecoverXLT® en le purgeant après *chaque* service.

Remarque : le processus de purge doit être effectué avant de déconnecter le tuyau d'évacuation du RecoverXLT®.

- 1) Le pressostat basse pression éteindra l'appareil et la LED de l'indicateur d'état s'allumera en ROUGE FIXE indiquant la récupération terminée lorsque l'appareil atteint un vide de 10 "Hg. Une fois l'appareil arrêté, tournez la vanne de sélection dans le sens des aiguilles d'une montre sur OFF pour égaliser puis sur PURGE. Démarrez l'appareil à l'aide de l'interrupteur momentané.

- 2) **Remarque :** l'indicateur du côté inférieur doit montrer une augmentation de la pression d'aspiration. Ceci indique que le réfrigérant était bloqué dans la machine. Attendez jusqu'à ce que l'interrupteur basse pression s'éteigne de nouveau au niveau de vide approprié.
- 3) Attendez que l'interrupteur basse pression éteint l'appareil à l'aspiration appropriée.
- 4) Fermez la soupape du réservoir de récupération et éteignez le HORNET™ RecoverXLT®.

Procédure de redémarrage

Si l'appareil de récupération a été éteint en cours de fonctionnement, il peut être nécessaire d'équilibrer la pression interne avant de le remettre en marche.

Pour équilibrer la pression interne :

- 1) Tournez le sélecteur dans le sens des aiguilles d'une montre jusqu'à la position OFF. Permettre aux pressions de s'équilibrer.

- 2) Démarrez la machine de récupération à l'aide de l'interrupteur momentané.
- 3) Tournez la vanne de sélection dans le sens inverse des aiguilles d'une montre jusqu'à la position RECOVER précédente.

Filtre d'aspiration

Le HORNET™ RecoverXLT® est équipé d'un filtre à particules incorporé, qui se trouve derrière l'orifice d'aspiration. Dévissez l'orifice d'aspiration avec une clé de 11/16, et dévissez l'orifice à tête hexagonale pour le retirer. Ceci permet d'éviter que des éléments contaminants, des déchets de cuivre, du carbone et d'autres corps étrangers ne rentrent dans le compresseur du HORNET™ RecoverXLT® et ne causent des dommages permanents.

Comme un filtre déshydrateur, ce filtre **DOIT** impérativement être remplacé ou nettoyé

fréquemment. Sinon, le filtre peut devenir trop obstrué pour permettre une circulation fluide du réfrigérant. On peut être certain que le filtre est obstrué lorsque l'orifice d'aspiration et le couvercle du filtre sont gelés.

Avant de le remplacer, veuillez vérifier l'état du joint torique. Remplacez-le si nécessaire.

Remarque : **veillez à bien utiliser un filtre HORNET™ RecoverXLT® pour toutes les opérations !** Adressez-vous à votre fournisseur pour obtenir des filtres.

Guide d'utilisation de HORNET™ RecoverXLT®

Récupération directe de liquide et de vapeur

Le HORNET™ RecoverXLT® permet d'aspirer des produits réfrigérants sous forme de liquide et de vapeur hors du système et de les transférer dans un cylindre de récupération.

On récupère le liquide en reliant l'appareil à l'orifice latéral d'évacuation à haute pression du système (orifice du liquide) dont on effectue la maintenance.

La récupération de la vapeur peut s'effectuer par un branchement sur le côté orifice de service à l'aspiration du système (basse pression).

Étant donné que le HORNET™ RecoverXLT® peut récupérer directement le liquide, il est recommandé, dans un premier temps, de récupérer tout le liquide avant de passer à la vapeur. Ceci vous facilitera la tâche et vous permettra de l'effectuer plus rapidement et plus facilement. Reportez-vous aux instructions suivantes et au diagramme ci-dessous :

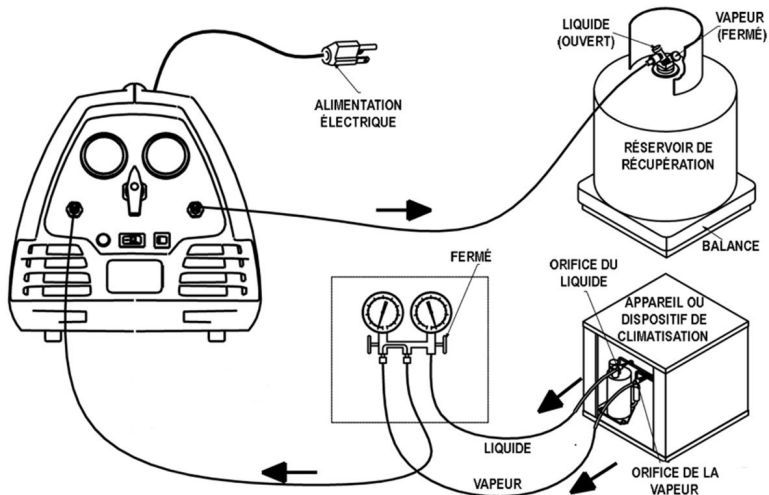
1. Vérifiez le type et la quantité du réfrigérant en présence duquel vous vous trouvez avant de procéder à la maintenance de tout système.
2. Coupez l'alimentation électrique du système dont vous effectuez la maintenance. Tournez le bouton de sélection sur OFF.
3. Connectez le collecteur au système dont vous effectuez la maintenance. L'extrémité supérieure dans l'orifice du liquide, et la partie inférieure dans l'orifice de la vapeur, tel qu'indiqué au diagramme de la page 4.
4. Connectez l'orifice de la générale du collecteur à l'orifice d'ASPIRATION 1/4" du HORNET™ RecoverXLT®.
5. Reliez un tuyau du réservoir de récupération (côté liquide) à l'orifice d'ÉVACUATION de 1/4" du HORNET™ RecoverXLT®.

Remarque : veillez à bien relier l'extrémité du tuyau où se trouve la soupape à l'orifice d'évacuation de l'appareil de récupération

6. Purgez tous les tuyaux de gaz non condensables du réservoir de cylindre avant toute récupération de réfrigérant.
7. Ouvrez la vanne de liquide sur le réservoir de récupération.
8. Démarrez le HORNET™ RecoverXLT® à l'aide de l'interrupteur momentané.
9. Tournez le sélecteur VALVE du HORNET™ RecoverXLT® sur la position LIQUID ou VAPOR.
10. Ouvrez le gaz canalisé et les vannes du côté supérieur ou celle de l'extrémité inférieure sur le collecteur. N'oubliez pas, pour plus d'efficacité, de récupérer premièrement le liquide réfrigérant. **Attention à la surpression de la jauge de l'extrémité inférieure.**
11. Le HORNET™ RecoverXLT® continuera la récupération jusqu'à un le approprié niveau de vide. Le PRESSOSTAT BASSE PRESSION éteindra alors l'appareil et le voyant indiquera **Récupération terminée**.
12. Tournez la vanne de sélection dans le sens des aiguilles d'une montre sur OFF. Démarrez l'appareil à l'aide de l'interrupteur momentané. Tournez la vanne de sélection en position PURGE.
13. Lorsque l'appareil s'éteint encore une fois et que le voyant indique **Récupération terminée**, les cycles de récupération et de purge sont achevés.

Remarque : si la machine ne fonctionne pas, consultez la page 9 du guide de dépannage. Les procédures de redémarrage se trouvent sur le côté et le dessous de la machine.

Diagramme de récupération de liquide et de vapeur



Récupération par surpression (push-pull)

Le mode de récupération par surpression permet de transférer de grands volumes de liquide réfrigérant. Le RecoverXLT[®] extrait la vapeur du cylindre de récupération et produit un gaz d'évacuation à haute pression qui pousse le liquide hors du système de climatisation et dans le cylindre de récupération. La fonctionnalité de purge automatique permet une récupération par mécanisme symétrique plus rapide.

Certains systèmes de climatisation ne sont pas compatibles avec cette méthode de récupération. Si l'une des conditions suivantes s'applique, n'utilisez pas la méthode de récupération par mécanisme symétrique. Suivez plutôt les instructions de la page 4.

- Le système contient moins de 4.53 kg de réfrigérant.
- Il s'agit d'une pompe à chaleur ou d'un autre appareil réversible.
- Le système est équipé d'un accumulateur entre les orifices d'évacuation utilisés pour la récupération du liquide.
- Le système de réfrigérant ne permet pas la formation de stockage de liquide.

Pour la récupération par surpression, une fenêtre témoin permet d'observer la récupération. Lorsque le liquide n'est plus visible, interrompez la récupération et terminez à l'aide du mode de récupération de la vapeur pour RecoverXLT[®], tel que décrit page 4.

Lorsque la récupération par surpression est terminée, il reste une petite quantité de réfrigérant dans le système. Pour permettre une récupération complète, le système doit être tiré à vide conformément aux indications de l'EPA (agence américaine pour la protection de l'environnement). Ce processus exige :

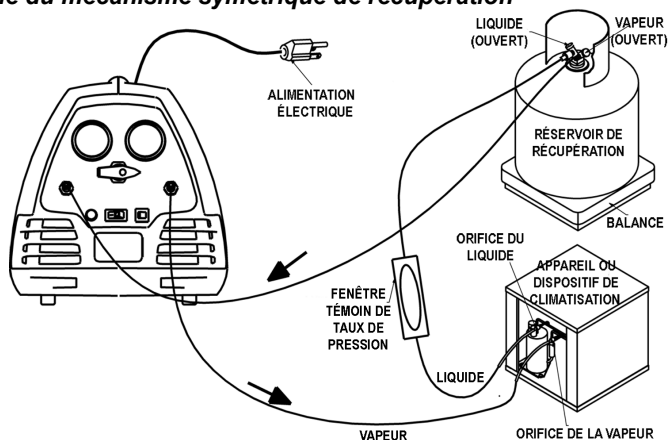
- 1) Un tuyau supplémentaire pour la récupération par surpression.
- 2) Un cylindre de récupération contenant environ 2.26 kg de réfrigérant.
- 3) Une fenêtre témoin (**Remarque : vérifiez que la fenêtre témoin est calibrée en fonction de la pression du réfrigérant à récupérer.**)

Procédez comme suit :

- 1) Mettez le système devant faire l'objet de la maintenance hors tension.
- 2) Reliez le **HORNET[™] RecoverXLT[®]**, le système devant faire l'objet de la récupération et le réservoir de récupération, tel qu'indiqué au diagramme de la page ci-dessus.
- 3) **Purgez les tuyaux** de gaz non condensables avant de récupérer le réfrigérant dans le cylindre de récupération.
- 4) Ouvrez les vannes du réservoir de récupération.
- 5) Mettez la vanne de sélection en position VAPOR.
- 6) Allumez le **HORNET[™] RecoverXLT[®]**.
- 7) Surveillez la fenêtre témoin. Lorsque le liquide circulant n'est plus visible dans la fenêtre témoin, la récupération par la méthode de mécanisme symétrique est achevée.
- 8) Fermez la vanne de VAPEUR sur le réservoir de recuperation et permettez la recuperation continuer.
- 9) Tournez la vanne de sélection dans le sens des aiguilles d'une montre en position PURGE, et effectuez la procédure de purge du **HORNET[™] RecoverXLT[®]**.
- 10) Fermez la vanne de LIQUIDE sur le réservoir de récupération.
- 11) Reliez les tuyaux selon les instructions pour la procédure de **HORNET[™] RecoverXLT[®]**.
- 12) Mettez la vanne de sélection en position VAPOR.
- 13) Poursuivez la récupération jusqu'à ce que l'appareil s'éteigne ou atteigne le approprié niveau de vide.

Remarque : reportez-vous aux page 4 pour des instructions détaillées concernant la récupération de vapeur.

Diagramme du mécanisme symétrique de récupération



CONSEILS PRATIQUES ET TECHNIQUES DE RÉCUPÉRATION

- 1) Pour une récupération plus rapide et plus facile, servez-vous des tuyaux les plus courts possibles et évitez les tuyaux équipés de robinets Schrader.
- 2) Familiarisez-vous avec le type de réfrigérant que vous allez récupérer, ainsi qu'avec la quantité correspondante. Ceci est essentiel pour éviter la contamination et connaître la quantité de réfrigérant qui sera récupérée. Le premier projet de la journée est généralement effectué avec un réservoir propre et vide, de sorte qu'il n'y ait pas lieu de se soucier d'un remplissage excessif. Cependant, lors du dernier travail de la journée, il y a déjà du liquide dans le réservoir et celui-ci peut déborder. Le remplissage excessif d'un réservoir de récupération peut entraîner des résultats désastreux.
- 3) Le réfrigérant réagit à la chaleur. Une augmentation importante de la vitesse du processus de récupération sera obtenue si vous utilisez un séchoir à air chaud, tout particulièrement aux endroits où le liquide a pu s'accumuler.
- 4) Essayez toujours de commencer par récupérer le liquide. Il s'agit de la méthode de récupération privilégiée pour le **HORNET™ RecoverXLT®**, qui pompe le liquide 5 à 7 fois plus vite en mode normal de récupération de liquide qu'en mode vapeur.
- 5) Si vous récupérez de grandes quantités de réfrigérant (9 kg ou plus), il est recommandé d'utiliser la méthode par mécanisme symétrique (tirer-pousser) (*Remarque: ce processus exige l'échange des tuyaux avant la récupération de la vapeur restante.*)
- 6) La récupération est souvent plus rapide lorsqu'elle est effectuée simultanément à partir des côtés supérieurs et inférieurs du système. Reliez des tuyaux courts à la fois aux côtés supérieur et inférieur du système, et joignez-les à l'aide d'une rampe de chargement et de test BRUTE II® ou d'un connecteur en Y au tuyau allant vers l'orifice d'aspiration du **HORNET™ RecoverXLT®**.
- 7) Protégez le **HORNET™ RecoverXLT®** en conservant le filtre d'aspiration incorporé À L'INTÉRIEUR DE LA MACHINE. La garantie du **HORNET™ RecoverXLT®** sera annulée dans le cas contraire.
- 1) Les appareils de récupération ne sont pas des pompes à vide. Pour une bonne évacuation, servez-vous d'une pompe à vide SuperEvac™ de YELLOW JACKET®. Pour un processus d'évacuation plus rapide, utilisez la pompe à vide SuperEvac® et un outil de décarbonisation (référence n° 18975). Pour tout renseignement complémentaire, veuillez vous adresser à votre distributeur YELLOW JACKET®.

Récupération du gaz à haute pression R-410A

IMPORTANT !!! Certains équipements ne doivent pas être utilisés avec ce réfrigérant. Veuillez prendre le temps de lire les précautions d'utilisation fournies avec l'appareil dont vous effectuez la maintenance, ainsi que les documents qui accompagnent votre réfrigérant.

MISE EN GARDE !!! N'UTILISEZ QUE LES CYLINDRES DE RÉCUPÉRATION D.O.T. APPROUVÉS POUR UNE UTILISATION AVEC LE R-410A. Le remplissage excessif du réservoir peut entraîner sa rupture !

Le **HORNET™ RecoverXLT®** peut être utilisé pour la récupération du R-410A à condition de suivre les instructions suivantes :

- 1) Préparez la récupération comme l'indique le diagramme de la page 4 pour une récupération

normale, ou en page 5 pour une récupération par mécanisme symétrique.

- 2) Suivez les procédures du guide d'utilisation de votre modèle.
- 3) Continuez la récupération jusqu'à ce que l'**interrupteur de basse pression** ait éteint l'appareil et que le voyant indique que **Récupération terminée**.
- 4) Purgez la machine (voir en page 3 suivante pour de plus amples détails).

Service d'assistance technique : appelez le 952-943-1333 pour tout renseignement supplémentaire.

FICHE TECHNIQUE

HORNET™ RecoverXLT®	R-12*	R-134A*	R-22*	R-500*	R-502*	R-410A*
Vapeur lb/min	.37	.37	.37	.37	.66	.42
Liquide lb/min	1,98	1,98	1,98	1,98	2,65	1,68
Mécanisme symétrique lb/min	12,81	12,81	12,81	12,81	12,9	11,6
Niveau de vide	15 inHg	15 inHg	15 inHg	15 inHg	15 inHg	15 inHg

***Taux certifiés conformes à la norme ARI 740-2016 par l'UL**

Autres réfrigérants - Le **HORNET™ RecoverXLT®** est approuvé pour une utilisation avec les réfrigérants suivants, qui n'ont pas été certifiés pour un taux de récupération particulier, mais pas limité à: R-1234yf, R-32, R-401A, R-401B, R-402A, R-402B, R-404A, R-406A, R-407A, R-407B, R-407C, R-407D, R-408A, R-409A, R-411A, R-411B R-454B.

Guide de dépannage

État	Problème possible	Solution possible
L'unité de s'allume pas	L'unité n'est pas correctement branchée ou la source d'énergie n'est pas alimentée	Vérifiez le cordon d'alimentation pour vous assurer qu'il est correctement branché dans la source d'alimentation et le connecteur CEI
	Interrupteur ou carte de circuits imprimés défectueux	Remplacez le composant électrique défectueux
Le processus de récupération est lent	Filtre bouché	Vérifiez le filtre du port d'admission et nettoyez-le ou remplacez-le
	L'intérieur de valve du système vidé n'est pas totalement enfoncé	Vérifiez le dépresseur intérieur sur les tuyaux de raccordement
	Les joints du compresseur sont usés	Remontez le compresseur, remplacez les joints de piston
L'unité ne crée pas de vide	Tuyaux mal raccordés du côté de l'admission	Serrez les raccords des tuyaux
	Les joints du compresseur sont usés	Remontez le compresseur, remplacez les joints de piston
	Les tuyaux ne sont pas serrés	Serrez les tuyaux
	Fuite dans le système de CVC/R	Trouvez et réparez la fuite dans le système
L'unité fonctionne lentement	Tension faible à l'unité	Vérifiez l'alimentation
L'unité fonctionne mais s'éteint après un court moment	Un obstacle du côté de la décharge déclenche l'interrupteur de haute pression	Vérifiez la présence d'obstacles 1) Vannes de la bombonne 2) Obus de valve Schrader
		Vanne sélectrice en position correcte
L'interrupteur de vide ne se réinitialise pas	L'interrupteur doit se réinitialiser	Mettez le port d'admission sous pression

Code LED	Indique un défaut	Solution possible
2 clignotements	Le capteur optionnel de surremplissage de la bombonne a été activé	Le capteur de surremplissage de la bombonne s'est déclenché, la bombonne de récupération doit être remplacée.
		Le cordon du capteur de surremplissage de la bombonne n'est pas branché. Branchez une bombonne de récupération équipée d'un capteur de surremplissage ou installez une fiche de court-circuit à l'extrémité du cordon du capteur de surremplissage de la bombonne.
3 clignotements	L'interrupteur de haute pression a été activé	La pression à la décharge de l'unité dépasse 517 PSIG. Vérifiez que toutes les vannes du chemin de la décharge sont ouvertes. Une fois le problème corrigé, l'interrupteur de haute pression se réinitialisera.
		Pression excessive dans la bombonne de récupération. Remplacez la bombonne
4 clignotements	Surcharge du moteur	Laissez-le refroidir pendant 15 minutes puis redémarrez-le.
		Le mécanisme du compresseur est enrayé. Il sera nécessaire de réparer le mécanisme du compresseur.
5 clignotements	Tension faible détectée	Vérifiez que la source d'alimentation se trouve dans la plage de tensions de la plaque signalétique.
6 clignotements	Tension élevée détectée	Vérifiez que la source d'alimentation se trouve dans la plage de tensions de la plaque signalétique.

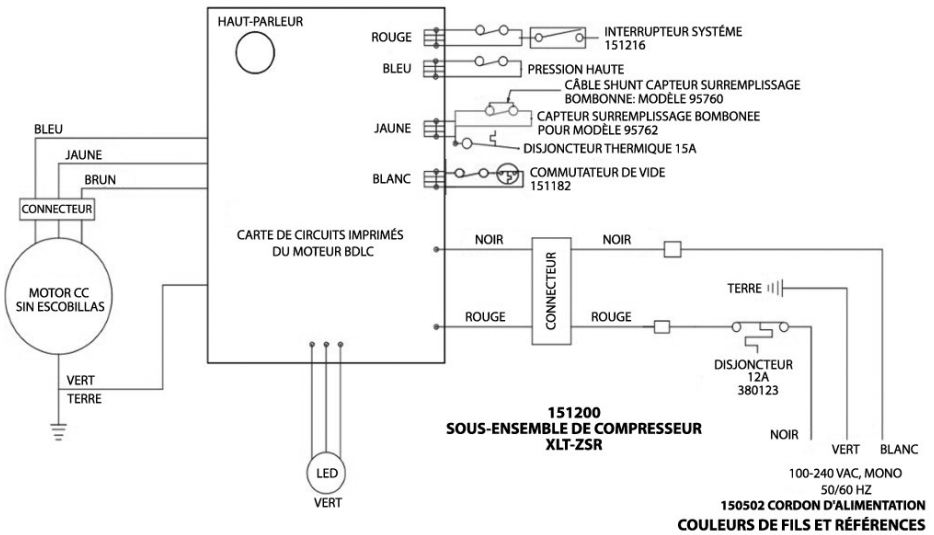
*Si le cordon d'alimentation ou la douille sont endommagés (95215 ou 95459), ils doivent être remplacés par le fabricant ou le centre de service autorisé pour éviter tout danger.

FICHE TECHNIQUE

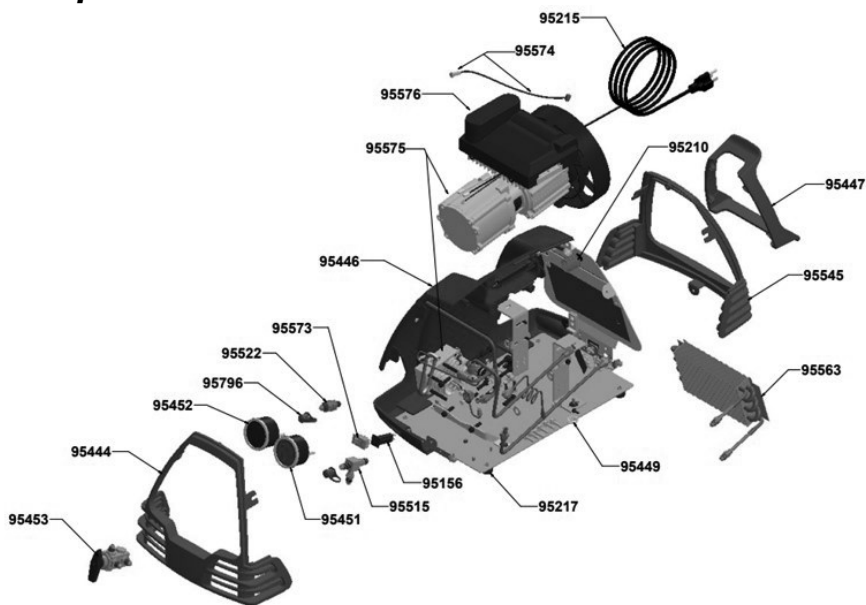
Compresseur :		1,25 CV 2 cylindres, sans huile, alternatif, refroidissement par air
Source d'alimentation :		100-240VAC Mono 50/ 60 Hz
Ampérage :		12,0 A
Type de moteur :		Sans balais à vitesse variable DC, 1 200-3 000 t/m
Taille :	Hauteur :	31,7 cm
	Largeur :	48,9 cm
	Profondeur :	31,7 cm
Poids :		12,1 kg

Diagrammes de câblage

SCHÉMA D CÂBLAGE 95760 et 95762



Composants



Pièces HORNET™ RecoverXLT®

Pièce n°	Description	Pièce n°	Description
95156	Disjoncteur 12 A	95575	Compresseur XLT UNIQUEMENT
95210	Réducteur de tension	95215	Cordon d'alimentation
95573	Interrupteur basculant momentané	95451	Manomètre supérieur
95217	Pieds en caoutchouc	95452	Manomètre inférieur
95444	Avant du boîtier	95453	Assemblage du collecteur
95445	Arrière du boîtier	95515	Port de décharge
95446	Moitié du boîtier	95522	Port d'aspiration
95447	Rembobineur	95563	Assemblage du condenseur
95449	Œillet	93394	Capuchon
95574	Logement LED avec écrou de montage	95576	Composants de la carte de circuits imprimés du compresseur XLT

Pièces seulement HORNET™ RecoverXLT® avec TOS

N° de pièce	Description
95248	Détecteur de surcharge du cordon
95188	Couvercle de circuit pour le cordon

AVIS IMPORTANT À L'INTENTION DE L'ACHETEUR

Assurez-vous immédiatement de l'absence de dommage. Tous les systèmes de récupération de réfrigérant **HORNET™ RecoverXLT®** de **YELLOW JACKET®** sont intégralement testés et inspectés avant leur expédition pour veiller à leur conformité avec les spécifications d'usine de Ritchie Engineering.

Si la caisse contenant la pompe est endommagée, vérifiez-en le contenu immédiatement. Notez les dégâts constatés sur le bon de chargement du transporteur et faites-le lui signer. Avertissez immédiatement le transporteur, afin de convenir d'une date pour l'inspection de la pompe et de l'emballage. SEUL LE TRANSPORTEUR est responsable de la manipulation et de la réponse apportée à votre réclamation. Ritchie Engineering vous aidera à évaluer les dégâts si la pompe

est renvoyée à l'usine en port payé.

La caisse contient les éléments suivants :

- Le système de récupération de réfrigérant **HORNET™ RecoverXLT®**
- Guide d'utilisation

Pour confirmer la garantie, envoyez la carte d'enregistrement dans les 10 jours suivant la date d'acquisition.

GARANTIE

Ritchie Engineering garantit que les produits **YELLOW JACKET** sont exempts de tout vice de matériaux ou de fabrication pouvant altérer leur durée de vie lorsqu'ils sont utilisés conformément à leur mode d'emploi. Cette garantie ne couvre pas les articles modifiés, ayant fait l'objet d'une utilisation abusive ou retournés nécessitant seulement une maintenance sur site.

Les produits de récupération (UPC 957xx) **YELLOW JACKET®** bénéficiant d'un an de garantie sur les pièces et la main-d'œuvre. Produits de récupération avec un compresseur 115V (UPC 95760 et 95762) bénéficiez d'une extension de garantie de trois ans sur le compresseur. Une garantie d'un an est également accordée pour tout échange au comptoir, s'il y a lieu. Pour tout échange au comptoir, veuillez téléphoner au service à la clientèle Ritchie Engineering au (952) 943-1333, afin d'obtenir le numéro d'autorisation requis. Vous devez obtenir un numéro d'autorisation pour tout échange au comptoir.

La garantie ne couvre pas les produits de récupération ayant fait l'objet d'altération, d'une utilisation abusive ou retournés exclusivement pour entretien.

Avant de renvoyer l'appareil :

- 1) Appelez le personnel de service technique au (952) 943-1333 pour déterminer si le problème peut être résolu par téléphone.
- 2) Obtenez un numéro SRO auprès de Ritchie Engineering pour le retour du produit.
- 3) Envoyez par télécopie l'original de la facture au (952) 934-1605 (États-Unis).

Remarque : tous les appareils doivent être expédiés à Bloomington, dans l'État du Minnesota, pour réparation. Si, à tout moment à l'issue de la période de garantie, vous avez des problèmes avec votre analyseur numérique **YELLOW JACKET**, appelez nos services

techniques pour obtenir un conseil sur le choix des pièces de rechange voulues, ou pour prendre les dispositions requises pour sa réparation à un coût raisonnable.



YELLOW JACKET® Products Division
Ritchie Engineering Co., Inc.
10950 Hampshire Avenue, South
Bloomington, MN 55438 États-Unis
e-mail : custserv@yellowjacket.com
Site Internet : www.yellowjacket.com
Téléphone : 800-769-8370 (depuis les États-Unis)
Téléphone : +1-952-943-1333 (depuis les autres pays)
Fax : 800-322-8684 (depuis les États-Unis)
Fax : +1 (952) 943-1605 (depuis les autres pays)